

# Het Schoonste Jaarverslag

2021



OP EEN PROPERE TOEKOMST

**LIMBURG.NET**  
DA'S PROPER GEDAAN



1

Optimo

Ophaling aan huis  
en via containers

2



Recyclagepark

3

Communicatie  
en preventie

4



Samenwerking

5



Over Limburg.net

6



Financieel

7

LIMBURG.NET  
DA'S PROPER GEDAAN

***"Tot 40% minder uitstoot van CO<sub>2</sub> en fijnstof door een efficiëntere ophaling, en selectievere inzamelmogelijkheden. Daar zetten we met plezier onze schouders onder."***

Een nieuw inzamelsysteem invoeren in maar liefst 35 gemeenten, dat is geen sinecure. Het was wel de uitdaging waar Limburg.net in 2021, haar 15ste bestaansjaar, voor stond. Hoe we dat aanpakten, leest u in dit verslag.

2021 was een scharnierjaar voor Limburg.net. Afgelopen jaar troffen we alle voorbereidingen voor de invoering van een nieuw afvalinzamelsysteem in 35 gemeenten in Limburg en in Diest. Een nieuw inzamelsysteem vergt heel wat planning van al onze diensten. Zo moesten ophaalroutes hertekend worden. In Beringen werkte men met man en macht om de nieuwe sorteerinstallatie te bouwen en operationeel te maken. Limburg.net kocht aangepaste vrachtwagens aan met sensoren om de foutenmarge zoveel mogelijk te beperken en om de veiligheid van ons personeel te garanderen. En we werven extra ophalers aan. Ook op communicatief vlak zetten we alle zeilen bij om alle betrokken Limburgers en Diestenaars voor te bereiden op wat komen zou.

Ondertussen bleven we verder werken om onze dienstverlening ook elders te optimaliseren, zo kreeg Genk een nieuw recyclagepark en openden we een eerste mini-recyclagepark in Kortesseem. En misschien nog het allerbelangrijkste: we bleven sensibiliseren om afval tot een minimum te herleiden. Dat deden we via een groots opgezette Afvalvrij mei campagne maar ook met gerichte communicatie om alle inwoners van ons werkingsgebied ertoe aan te zetten om hun sorteergedrag te verbeteren.

Het doel is en blijft hetzelfde: hoe minder afval, hoe beter.

**LUC WOUTERS**  
VOORZITTER LIMBURG.NET



Lees het volledige jaarverslag (incl. het verslag van de raad van bestuur) digitaal op [jaarverslag.limburg.net](https://jaarverslag.limburg.net)



Optimo



## De stap naar een nieuw afvalstelsel

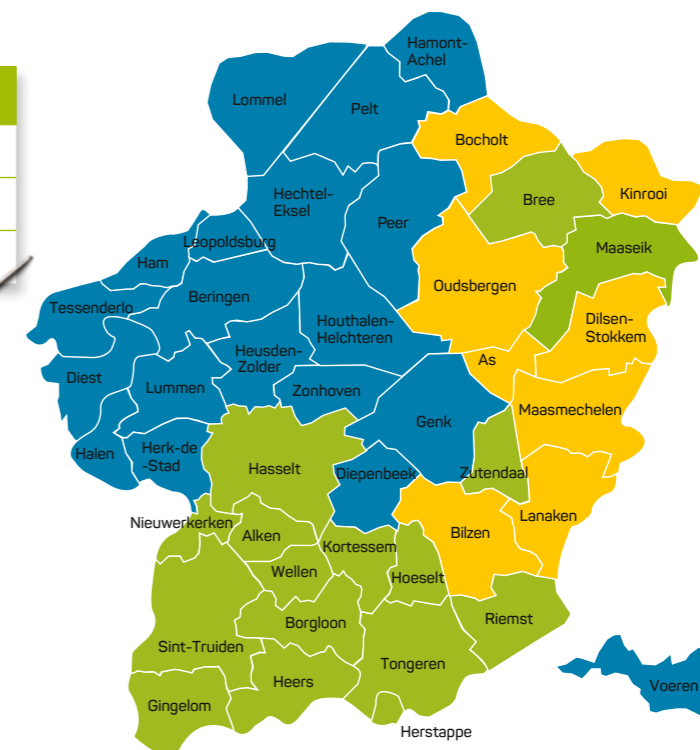
Op 1 januari 2022 schakelden 35 gemeenten over naar Optimo, een nieuw en milieuvriendelijk afvalstelsel. Met dit stelsel worden elke ophaaldag tot vijf verschillende afvalsoorten aan huis opgehaald in gekleurde zakken. Een ophaalwagen haalt alle zakken in één keer op en brengt ze naar de sorteerinstallatie. Daar worden ze per kleur gesorteerd om apart te verwerken.

De praktische uitvoering van Optimo verschilt per regio. In het noordwesten van Limburg worden er tot vijf afvalsoorten gesorteerd in gekleurde zakken: huisvuil, pmd, tuinafval, keukenafval en textiel. De gemeenten in het zuiden van Limburg gebruiken dezelfde zakken voor huisvuil, pmd en textiel in combinatie met de gft-container. In de overige gemeenten wordt het afval zoals de voorgaande jaren opgehaald.

Hieronder een overzicht van de ophalingen aan huis per regio. De ophalingen zijn veertiendaags, met uitzondering van een aantal stedelijke gebieden waar de ophalingen wekelijks plaatsvinden. In 2021 werd deze overstap grondig voorbereid. Niet alleen moest alles logistiek en organisatorisch op punt gezet worden, we rolden ook een grote communicatie-campagne uit in heel Limburg en Diest. Zo was iedereen klaar voor de grote stap.

**AFVALOPHALING LIMBURG.NET VANAF 1 JANUARI 2022**

- Optimo met vijf afvalsoorten
- Optimo met drie afvalsoorten
- Gft- en huisvuilcontainer



### Ophalingen aan huis door Limburg.net in 2022

Regio	Huisvuil	Pmd	Keukenafval	Tuinafval	Gft	Textiel	Papier/karton	Snoeihout	Grofvuil
Noordwest					/			Op aanvraag	Op aanvraag
Zuid			/	/				/	Op aanvraag
Oost			/	/		/		/	Op aanvraag

## Nieuwe afvalzakken

Door een nieuwe wetgeving van de Vlaamse overheid moeten alle afvalzakken in Vlaanderen van gerecycleerd plastic gemaakt zijn. De nieuwe Optimo-zakken die in 2021 werden besteld, voldoen aan die nieuwe criteria en zijn bovendien stevig genoeg om veel minder snel te scheuren in de afvalwagens. Hiervoor schreef Limburg.net een Europese aanbesteding uit. Daarnaast werden er ook uitgebreide kwaliteitscontroles gedaan op verschillende stalen van leveranciers. Zo controleerden we de stevigheid, de hoeveelheid recycleert in de zakken maar ook de kleur. Omdat de optische scanners van de sorteerinstallatie op kleur sorteren, is het uiterst belangrijk die kleur juist te krijgen. Ook de logistieke verdeling van de zakken naar alle deelpunten in de verschillende gemeenten had heel wat voeten in de aarde.

Omwille van de start van Optimo, worden sinds 1 januari 2022 een aantal zakken niet meer meegenomen: bordeaux huisvuilzakken, pmd-zakken met zwarte lintjes, witte groenafvalzakken. Heel wat inwoners hadden thuis nog oude afvalzakken liggen. Daarom organiseerde Limburg.net van 1 december 2021 tot 31 maart 2022 een grote inruilactie. Inwoners konden onder andere op het recyclagepark volledige rollen pmd-, huisvuil- en groenafvalzakken inruilen voor nieuwe rollen.

## Proefdraaien voor de nieuwe sorteerinstallatie

Al het afval dat in zakken gesorteerd wordt, in één keer ophalen, dat is het principe van Optimo. In de sorteerinstallatie komen al die kleuren zakken samen op een grote transportband, waar een optische scanner ze automatisch van elkaar scheidt. Zo kan daarna elke afvalsoort apart verwerkt worden. De sorteerinstallatie in Beringen werd speciaal gebouwd voor Optimo. De bouw startte in 2021. Op het einde van 2021 werd de installatie afgewerkt en getest, zodat die vanaf 1 januari 2022 dagelijks zo'n 70 vrachtwagens met 330 ton afval in gekleurde zakken zal kunnen verwerken. De werking van de sorteerinstallatie wordt permanent bijgestuurd en geoptimaliseerd.



Bekijk hier de werking van de sorteerinstallatie

## Optimo op biodiesel

Sinds december 2021 heeft Limburg.net nieuwe ophaalwagens in gebruik genomen. Deze wagens voldoen aan de Europese euro-6 norm en rijden op HVO100 Diesel. Dit is geen fossiele brandstof maar 100% biodiesel van plantaardige restproducten. Hierdoor produceren de wagens niet alleen minder CO<sub>2</sub>, ze voldoen ook aan de strengste normen inzake de uitstoot van fijnstof.

Bovendien hebben deze wagens een speciaal laadsysteem waarmee ze de zakken al rijdend samenpersen. Zo passen er meer zakken in één wagen en moeten er minder wagens op pad. Dé grootste winst zit hem in de efficiëntie van Optimo. Omdat één afvalwagen verschillende afvalsoorten tegelijk ophaalt, moeten er in totaal tot een derde minder kilometers worden gemaakt. Alles samen doet Optimo de CO<sub>2</sub>-uitstoot van de afvalophaling met maar liefst 40% dalen.

## Zo communiceerden we over Optimo

Een nieuw afvalstelsel vraagt veel communicatie. 2021 stond in het teken van een grote communicatiecampagne over Optimo. We deden dat in drie grote fases. Hoe dichterbij de overstap, hoe specifiekere onze communicatie werd.

### Februari tot mei: Waarom sorteren?

In een eerste fase communiceerden we over het waarom van Optimo, zonder de naam Optimo al in de markt te zetten. De focus lag op **sorteren en afvalpreventie**, met onze jaarlijkse campagne Afvalvrij mei als hoogtepunt. We lanceerden de 'Slimme Sorteerders', echte mensen die met persoonlijke tips het belang van sorteren en afvalpreventie in de verf zetten. We communiceerden naar heel Limburg en Diest en schakelden media en advertenties in.

### Juni tot september: Wat is Optimo?

In een tweede fase lag de nadruk op de **werking van Optimo**. We zorgden voor aangepaste communicatie in de verschillende regio's, afhankelijk van het systeem waar ze mee gingen werken. In deze fase gebruikten we vooral de gemeentelijke kanalen. We bezorgden gemeenten pasklare teksten, infographics en beelden voor hun website, nieuwsbrieven en sociale media. In juni kreeg elk gezin een brochure in de bus en in september een gedetailleerde brochure.



### Oktober tot december: Wat betekent Optimo voor mij?

Drie maanden voor de invoering schakelden we een versnelling hoger. Mensen begonnen zich af te vragen hoe **Optimo in de praktijk** zou werken. Welke zakken moet je kopen? Wat moet in welke zak? Waar vind je die zakken? Er was nood aan concrete informatie. We werkten hier in verschillende golven, en zo lokaal mogelijk. Zo werden naast de gemeentelijke kanalen ook de lokale bladen ingeschakeld,

sociale media, busadvertenties. Er viel per regio een versie van Het Schoonste Magazine in de bus. Tot slot kreeg elk gezin een afvalkalender en sorteergids toegestuurd met concrete informatie over de afvalophaling in hun straat. In de proefgemeenten Genk en Diepenbeek, werden ook nog infomarkten georganiseerd en was er extra communicatie over organisch afval.



## Infosessies Optimo

Het nieuwe afvalstelsel werd via zo veel mogelijke mediakanalen bekend gemaakt. Daarnaast organiseerden we ook (online) infosessies waar mensen in kleine groep persoonlijk uitleg kregen over het nieuwe systeem en waarom Limburg.net het invoert. De medewerkers van Goodplanet vzw ontwikkelden en gaven deze sessies.



## Hoe gaat de burger om met afval?

We willen weten hoe Optimo het afvalgedrag in Limburg en Diest verandert. Daarom voerden we in juni 2021 een uitgebreide nulmeting uit bij de Limburgse bevolking. Zo brachten we het afvalgedrag en de tevredenheid over het vorige systeem in kaart. Met dit als basis volgen in 2022 nieuwe metingen om te leren hoe het afvalgedrag evolueert met de komst van Optimo.



## Proefgemeenten Genk en Diepenbeek

Op 1 januari startten 35 gemeenten met Optimo. In 18 gemeenten sorteerden de inwoners altijd al in zakken, in 15 gemeenten werd Optimo geïntroduceerd met behoud van de gft-container. Twee gemeenten, Genk en Diepenbeek, kozen voor het volledig sorteren in zakken en gaven hun gft-container op. De inwoners van deze proefgemeenten moeten bij gevolg de grootste gedragsverandering maken. Om die reden volgden er in Genk en Diepenbeek extra communicatie- en sensibiliseringsacties. In deze gemeenten introduceerde Limburg.net ook de tuinbak voor mensen met een grote tuin en/of mensen die liever met een container

werken. Inwoners van deze gemeenten kunnen de containers online aanvragen en krijgen die thuis geleverd. Op dit aanbod gingen 14% van de Genkenaren en 16% van de Diepenbekenaren in. In Lommel, een gemeente waar nooit met containers werd gewerkt, bedraagt dit aantal slechts 3%.

Naast het opzetten van de procedures voor de tuinbak, zette Limburg.net ook een terughaaloperatie van de gft-containers op poten. Inwoners die dit wensten, konden hun gft-container behouden voor ander gebruik.



Ophaling aan huis en via containers

## Inzamelcijfers huis-aan-huis-ophalingen

Net zoals in 2020 werd er in 2021 meer afval aan huis opgehaald, meer bepaald 4,2%. Er werd meer papier/karton, textiel en pmd opgehaald. Per persoon werd er zo'n **4,5 kg minder huisvuil** buitengezet voor ophaling.

	2020		2021	
	Totaal	kg/inw	Totaal	kg/inw
Groenafval	11.660.100	33,6	10.518.999	30,2
Gft	47.632.353	87,2	51.248.520	93,5
Pmd	13.575.380	15,2	20.121.058	22,4
Papier & karton	37.284.900	41,7	39.583.620	44,1
Huis- & grofvuil	87.496.732	97,9	83.901.199	93,5
Glas*	21.480.382	24	21.677.062	24,2
Textiel*	5.744.088	6,4	7.681.125	8,6

\* Deze afvalsoorten worden ingezameld via wijkcontainers.



## Nieuwe ophaalrondes

Vanaf 1 januari 2022 start Optimo in regio noordwest en zuid. Dit betekent dat 1 ophaalwagen alle soorten afvalzakken in één keer ophaalt. De bestaande ophaalrondes en -dagen moesten hierdoor opnieuw worden bekeken. Het nieuwe ophaalschema is zo opgemaakt dat we het wagenpark en personeel optimaal inzetten en pieken vermijden. Dit heeft tot gevolg dat de ophaaldag in heel wat gemeenten in 2022 wijzigt.

## Ophalingen aan huis na online aanvraag

Sinds 2021 kunnen inwoners van Limburg en Diest online een aanvraag indienen en betalen voor een ophaling aan huis van grofvuil. In 2020 startte een proefproject voor de inwoners uit Gingelom, Sint-Truiden en Voeren. Door deze omschakeling is de grofvuilsticker uit het straatbeeld verdwenen. De ophalers zien op een app bij welke adressen grofvuil opgehaald moet worden. Via de app melden ophalers ook incidenten over de ophalingen. Van de nieuwe dienstverlening om asbest aan huis op te halen wordt sinds september 2020 goed gebruik gemaakt. Na het maken van een afspraak online wordt het asbest afval opgehaald in een bigbag, platenzak of container. Hieronder een overzicht per kwartaal van het aantal ophalingen aan huis van asbest.

Voor mensen die minder goed overweg kunnen met de computer bestaat er een digibeetprocedure.

	1 <sup>o</sup> kwartaal	2 <sup>o</sup> kwartaal	3 <sup>o</sup> kwartaal	4 <sup>o</sup> kwartaal
Aantal bestellingen	640	832	680	550
Platenzakken	783	995	756	638
Bigbags	318	548	492	409
Containers	182	210	174	143

## Nieuwe spelregels voor pmd

Op 1 april 2021 veranderden de regels rond de inzameling van pmd. Tot 1 april werden via de blauwe pmd-zak al plastic flessen en flacons, metalen verpakkingen en drankkartons ingezameld. Sinds 1 april kunnen ook alle andere plastic verpakkingen in de blauwe pmd-zak, dus ook folies, yoghurtpotjes, schaaltes en chipzakjes bijvoorbeeld. Anders en eenvoudiger sorteren dus, met meer comfort. Alles samen goed voor ongeveer 8 kilogram minder afval in de huisvuilzak. Dankzij de nieuwe sorteerregels stijgt het recyclagepercentage van 42% naar 65%. Kortom, er wordt meer en beter gerecycleerd. Alle kosten verbonden aan de inzameling en de verwerking van pmd zijn voor de verpakkingindustrie.

Omdat nu ook alle zachte plastics aan huis worden opgehaald, is het niet meer nodig om hiervoor een bezoek aan het recyclagepark te brengen. Daar verdwijnt dan ook de container voor zachte plastics. Wie toch nog plastics naar het recyclagepark brengt, moet die in een blauwe zak afleveren. Over deze nieuwe regels kreeg elk gezin eind maart een folder in de bus.



## Dezelfde textielcontainers in Limburg en Diest

In 2020 organiseerde Limburg.net een nieuwe marktbevraging voor de inzameling van textiel via textielcontainers in Limburg. Deze marktbevraging leverde een mooie combinatie op van inzamelaars van textiel. Zo was er een perceel voorbehouden voor de sociale organisaties en werd een ander perceel toevertrouwd aan de private markt. Hierdoor zijn vanaf 2021 volgende ophalers actief in Limburg en Diest: sociale organisaties kringwinkel De Biehal, kringwinkel Maasland, de Salvatoriaanse Hulporganisatie en de private firma Eurofrapp/Limbotex. Zij krijgen elk een bepaald aantal textiel-

containers toegewezen, verspreid over het werkingsgebied van Limburg.net.

Tot in het voorjaar van 2021 gebruikte elke textielinzamelaar zijn eigen containers in de eigen huisstijl. Door de jaren heen doken er naast de officiële textielcontainers ook heel wat illegale inzamelcontainers op. Dat maakte het voor de burger vaak moeilijk om te weten welke nu de officiële textielcontainers waren. In het voorjaar 2021 werden alle bestaande inzamelcontainers vervangen door **uniforme witte containers met het logo van Limburg.net**.



## Verder van de glasbol = minder zwerfvuil

Traditioneel werden textielcontainers vaak langs glasbollen geplaatst. Dit zorgde echter voor een toename in het aantal sluikestorten. Proefprojecten waarbij beide soorten containers op een grotere afstand van elkaar werden gezet tonen aan dat hier minder wordt gesluisstort. Bij de plaatsing van de nieuwe textielcontainers werd hiermee rekening gehouden. Enkel indien een gemeente voldoende controle en handhaving voorziet, mogen de nieuwe textielcontainers nog naast glasbollen worden geplaatst.



## Quotum huisvuil blijft (voorlopig) bestaan

In de afvalbelasting zit automatisch een quotum huisvuil vervat. Door Optimo kan er meer apart gesorteerd worden en stelt zich de vraag of het quotum huisvuil niet aan herziening toe is. Na een grondige evaluatie besliste Limburg.net in 2021 dat dit systeem ook na 2022 blijft bestaan en dit zeker tot het einde van de legislatuur. Zo blijft de huidige financiële situatie de volgende jaren stabiel en heeft Limburg.net de tijd om te onderzoeken of de huidige prijzen voor de afvalophaling, die al jaren onveranderd zijn, in de volgende legislatuur behouden kunnen blijven.



## Wijziging modelreglementen 2022

Naar aanleiding van de uitrol van Optimo werden de modelreglementen van Limburg.net aangepast. Het afvalreglement legt de regels vast over hoe afval aangeboden moet worden voor ophaling, wat er wordt opgehaald, hoeveel er kan worden buitengezet, ...

De regels voor de tuinbak werden uitgeschreven in een apart tarievenreglement voor gemeenten die in 2022 gebruik zullen maken van een tuinbak, namelijk Lommel, Genk en Diepenbeek. Voor de gemeenten in regio Oost zijn de wijzigingen zeer beperkt. Daar wordt enkel een verfijning voor pmd doorgevoerd.

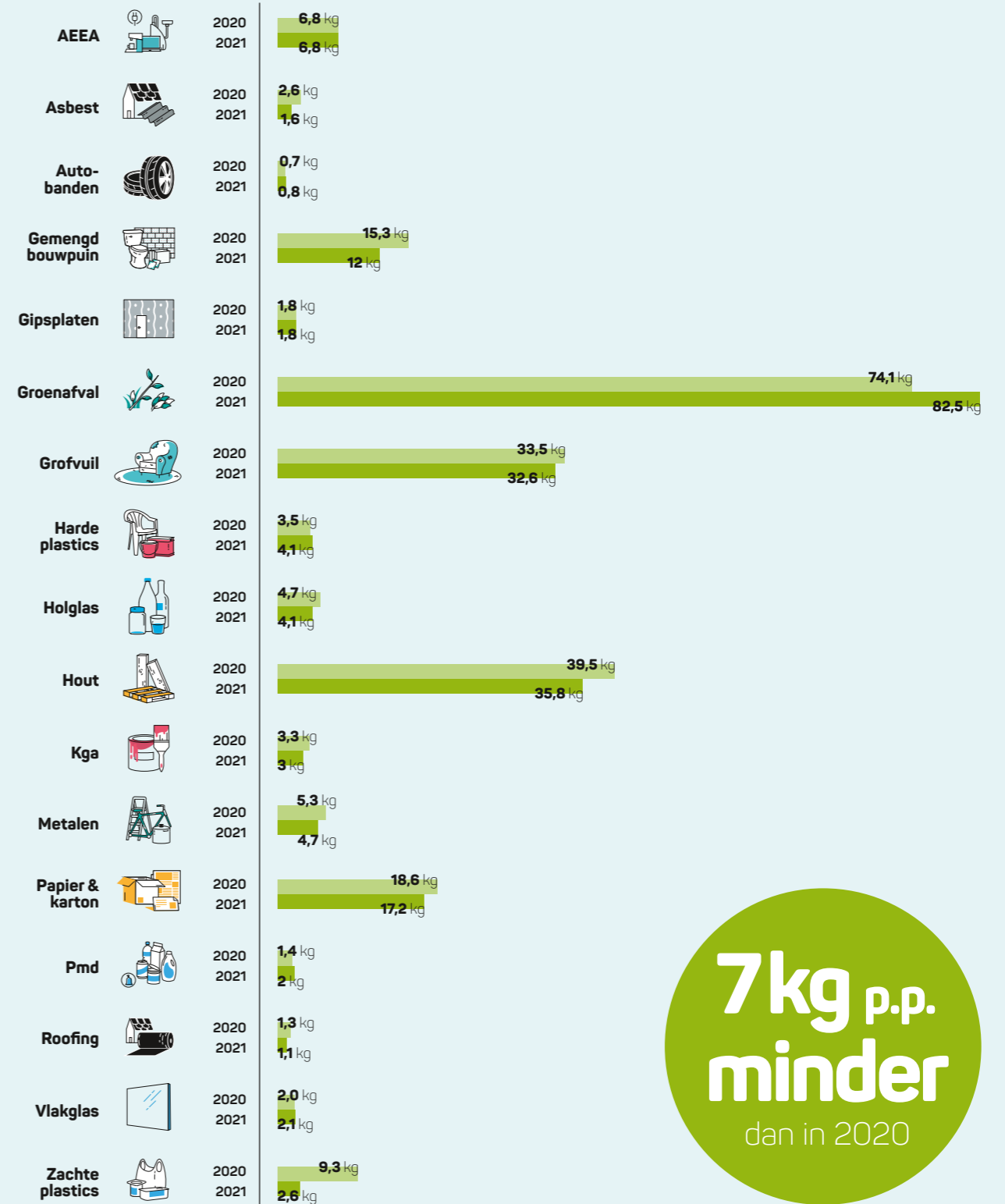
# 3



## Recyclagepark

## Inzamelcijfers recyclageparken

In 2021 is er **7 kg per persoon minder afval** naar het recyclagepark gebracht. Zo is er minder asbest naar het park gebracht, wat verklaard wordt door de bijkomende dienstverlening sinds september 2020 van de ophaling aan huis. Vanaf april 2021 mogen zachte plastics bij het pmd-afval, waardoor deze fractie niet meer apart wordt ingezameld vanaf april 2021.



Vermelde cijfers: kg/inwoner.

**7kg p.p.**  
**minder**  
dan in 2020



## Mini-recyclagepark in Kortesseem

Op 16 februari 2021 opende in Kortesseem het eerste onbemande mini-recyclagepark. Met dit unieke proefproject test Limburg.net of een **onbemand recyclagepark voor recycleerbare (niet-betalende) afvalsoorten** werkt. Met camera's houden parkwachters van de nabijgelegen recyclageparken een oogje in het zeil of al het afval correct gesorteerd wordt.



## Nieuw recyclagepark in Genk

Op 6 juli opende Limburg.net een gloednieuw recyclagepark aan Bosdel in Genk met 25 verzonken containers en 4 weegbruggen. In Genk zijn er nu twee recyclageparken die uitgerust worden door Limburg.net. Hiermee schakelt Genk volledig over naar het systeem van Limburg.net met dezelfde dienstverlening, hetzelfde gebruiksgemak en dezelfde tarieven voor alle inwoners met een Limburg.net-park.



## Matrassen welkom op het recyclagepark

Sinds 1 januari 2021 kunnen gebruikte matrassen gratis worden binnengebracht op elk recyclagepark van Limburg.net. Eerst hoorde de matras in de container voor grofvuil, sinds 1 juli staan er overal **aparte containers voor matrassen**. Zo worden de matrassen apart ingezameld en gerecycleerd.



## Een blijver: huisvuil op het recyclagepark tijdens de zomer

In 2020 en 2021 konden burgers voor het eerst huisvuilzakken binnenbrengen op het recyclagepark **tijdens de zomermaanden**. Met de tijdelijke inzameling van huisvuilzakken op het park wilde Limburg.net burgers die op vakantie vertrekken, de mogelijkheid geven om hun zakken af te voeren voor vertrek. Gezinnen met een beperkte stockageruimte konden van deze regeling gebruik maken om tijdens een hittegolf sneller van hun afval af te raken. De resultaten en reacties op het proefproject waren zo positief dat eind 2021 beslist werd op deze regeling te bestendigen. Voortaan kunnen burgers elk jaar van midden juni tot midden september op het recyclagepark terecht met afvalzakken die normaal aan huis worden opgehaald.

## Noodoplossingen voor noodweer

De wateroverlast van afgelopen zomer zorgde ook bij de afvalophaling voor problemen. Een aantal straten waren niet bereikbaar of werden afgesloten door de hulpdiensten. Hierdoor waren de recyclageparken van Halen en Herk-de-Stad een aantal dagen gesloten.

Daarnaast werden er ook gezinnen getroffen door de overstromingen. Op 21 juli werden voor de inwoners van Alken, Diest, Halen, Herk-de-Stad en Maaseik de recyclageparken in Alken, Diest, Lummen, Nieuwerkerken en Maaseik uitzonderlijk geopend.



Communicatie en preventie



## De klantendienst: de cijfers

62.595  
telefonische oproepen

De klantendienst van Limburg.net behandelde

24.641  
mails

In 2021 steeg het aantal meldingen. In 2020 waren er respectievelijk 58.493 telefonische oproepen en 23.872 mails.

**11.276 meldingen/klachten** bereikten ons via het meldingsplatform MDesk. Dit zijn meldingen en klachten van inwoners die via het meldingsformulier op de website door henzelf of door gemeentelijke ambtenaren worden doorgegeven. Een aantal van deze meldingen komen rechtstreeks bij de ophaalfirma's terecht voor verdere opvolging. In 2020 waren dit er 9.941.

In 2021 stellen we opnieuw een **forse stijging** vast in het aantal klachten/meldingen. De overgrote meerderheid van de klachten en meldingen gaan over ophalingen. Door de betere bereikbaarheid van

Limburg.net en het toevoegen van communicatiekanalen, verwachten we dat deze aantallen in de toekomst zullen blijven stijgen.

In 2021 zette Limburg.net verder in op **digitalisering, automatisering en betere rapportering**. Zo werd de registratie van meldingen eind 2021 volledig ondergebracht in Cards waardoor alles nu in één systeem wordt geregistreerd. Daarnaast werd verder ingezet op online dienstverlening met de uitbouw van aanvragen van ophalingen op afroep (grofvuil, snoeihout en asbest) en de mogelijkheid om abonnementen volledig online aan te vragen en te beheren (gift en tuinbak).

Tenslotte zorgde zowel de invoering van nieuwe ophaalroutes begin 2021 als de aanloop naar de invoering van Optimo eind 2021 voor extra drukte op de klantendienst van Limburg.net.



### Week van het Afvalteam

Van 15 tot 21 november was het de week van het Afvalteam: een hele week van respect voor alle medewerkers van Limburg.net. Of het nu gaat over parkwachters, ophalers, boekhouders of managers: elke dag werkt een heel team aan een schoon Limburg en Diest. Voorzitter Luc Wouters draaide voor de gelegenheid mee in het park van Lummen.

### Organisch afval voorkomen

In samenwerking met Limburg.net organiseerde Centrum Duurzaam Groen tal van (online) workshops over het voorkomen van organisch afval. Deze praktische lessen hadden als thema's: koelkastbeheer, composteren, het houden van kippen, Optimo voor appartementenbewoners, hoe omgaan met snoeihout.

Net als andere jaren konden inwoners ook compostbakken en -vaten aan vermindert tarief kopen in de parken.

### Herbruikbare bekertjes van Limburg.net

Limburg.net biedt in totaal 150.000 herbruikbare festivalbekertjes aan voor verhuur aan verenigingen en gemeentebesturen. De bekertjes zijn zowel geschikt voor koude als warme dranken en worden verhuurd aan 0,08 euro per beker, reiniging inbegrepen.



### Preventiefonds

Gemeenten kunnen een beroep doen op het preventiefonds voor initiatieven rond afvalpreventie en duurzaam beleid. Dat kan gaan van een bedankje voor zwerfvuilverwilligers, over aangepaste straatvuilbakjes, de aankoop van afval-eilanden, de promotie van kraantjeswater tot hondenpoepballen. Het budget voor deze acties bedraagt 0,20 euro per inwoner.

### Scholenworkshops

Limburg.net heeft inmiddels een specifiek lessenspakket uitgewerkt voor elke graad van het onderwijs. De lesgevers van Goodplanet geven deze lessen vol enthousiasme aan de schoolgaande jeugd. In 2021 werden er in totaal 608 lessen gegeven.

- **Viesvuilland:** 262 workshops
- **LABO:** 109 workshops
- **Composteren:** 110 workshops
- **Mick Plastic:** 50 workshops
- **Opperuimd staat netjes:** 77 workshop



## 5.800 km straat zwerfvuilvervrij

Op vrijdag 17, zaterdag 18 en zondag 19 september gingen duizenden vrijwilligers op pad om zwerfvuil op te ruimen tijdens **Straat.net**. Normaal gezien vindt de actie in het voorjaar plaats, maar in 2020 en 2021 kon ze door corona niet doorgaan. Vorig jaar werd de actie uitzonderlijk verplaatst naar september, in hetzelfde weekend als dat van de World Clean Up Day. Met meer dan **23.000 deelnemers** was het zonder twijfel een groot succes.



# BEDANKT!

### Opruimactie aan de Maas

De overstromingen die onze streek troffen in juli 2021 zorgden voor een spoor van vernieling. Het wegtrekkende water liet daarna ook enorme hoeveelheden afval achter aan de oevers van de rivier. Honderden vrijwilligers uit de Maasgemeenten wapenden zich met grijpers en afvalzakken om alles terug op te ruimen.

**AFVALVRIJ  
MEI 2021**  
LIMBURG.NET  
DA'S PROPER GEDAAN



# Afvalvrij Mei 2021

## #iklaatmenietinpakken

Ook in 2021 bonden we in mei de strijd aan met afval tijdens onze jaarlijkse campagne Afvalvrij mei. Dit keer lag onze focus op verpakkingsafval. Met allerlei acties en de steun van onze campagnemeter Joke Emmers maakten we mensen bewust van overbodige verpakkingen en hoe ze te vermijden.



Loes Weemaels, afvalexperte bij Interafval, legde in een videoreeks uit wat de voor- en nadelen van verschillende verpakkingen zijn.

Grote evenementen waren door corona niet mogelijk. Daarom riepen we tijdens de Grootste Afvalvrije Picknick iedereen op om gezellig en afvalvrij te picknicken in hun bubbel.



## Slimme Sorteerders laten zien hoe het moet

Begin 2021 introduceerden we de "Slimme Sorteerders" als overkoepelend concept voor een sensibiliserende preventiecampagne. De Slimme Sorteerders zijn doorgewone mensen die tips geven over hoe zij zelf bewust met afval omgaan en afval proberen te vermijden. In een tweede fase gingen zij een bezoekje brengen aan verschillende afvalverwerkingsinstallaties. Op de website [www.slimmesorteerders.be](http://www.slimmesorteerders.be) staan naast deze tips ook filmpjes van hun bezoeken aan een biogascentrale, een textielverwerkingsbedrijf, een samentuin, de biostoomcentrale of hoe je afvalarm kan gaan winkelen in een gewone supermarkt.

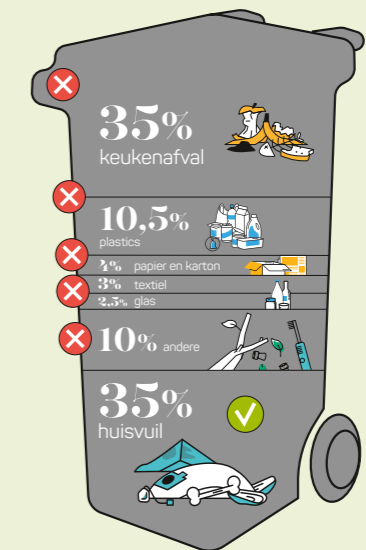


Bekijk hier de filmpjes van de Slimme Sorteerders



## Specifieke campagne voor gebruikers van containers

Om gebruikers van huisvuilcontainers bewust te maken over afvalsoorten die niet in huisvuilcontainers horen, maar er toch in belanden, werd een gerichte campagne opgezet. De infographic hieronder werd ter beschikking gesteld aan de gemeenten, en stond in de editie Oost van Het Schoonste Magazine. Er liep ook een campagne via sociale media, op broodzakken, digitale schermen en reclamepanelen om de containergebruikers te sensibiliseren.





## Samenwerking



## Zes nieuwe tuinen en voedselbossen in 2021

Samen met Bos+, Velt, Terra Therapeutica, De Landgenoten en Centrum Duurzaam Groen creëert Limburg.net samentuinen en voedselbossen om burgers aan te zetten tot ecologisch en afvalarm tuinieren. In de samentuinen worden groenten, fruit en kruiden gekweekt. In de voedselbossen komen fruitbomen en eetbare planten. In 2021 werden zes nieuwe tuinen en bossen officieel geopend. Die van **Hamont-Achel en Riemst** waren er al in 2020, maar door corona wachtten ze nog op een officiële opening. De tuinen van **Kinrooi, Zutendaal, Hechtel-Eksel** en het voedselbos van **Oudsbergen** kwamen er in 2021 bij.

## CO<sub>2</sub>-bossen blijven groeien

Al sinds 1998 koopt Limburg.net stukken grond aan. De bossen die er op worden aangeplant compenseren de CO<sub>2</sub>-uitstoot die veroorzaakt wordt door de activiteiten van Limburg.net. Op die manier werd 90 hectaren natuur aangeplant met bossen in Bilzen, Bree, Dilsen-Stokkem, Hasselt, Ham, Heusden-Zolder, Hoeselt, Houthalen-Helchteren, Leopoldsburg, Lommel, Lummen, Pelt en Tessenderlo.

## Proefproject met sluikestortcamera

S-Lim en Limburg.net zoeken naar effectieve maatregelen tegen sluikestort. Als proefproject stond in Heers drie maanden lang een mobiele camera opgesteld. In de proefperiode deden we 16 vaststellingen van sluikestorters. Nu kijken we of het proefproject de komende jaren ook in andere gemeenten kan worden uitgerold.

## Ruimte voor bomen

Ook in 2021 organiseerde Limburg.net samen met Centrum Duurzaam Groen 'Ruimte voor Bomen', waarbij gemeenten financiële steun krijgen om klimaatbomen aan te planten. Dit zorgt jaarlijks voor de aanplanting van 1.500 bomen in de openbare ruimte. Het project werd iets later opgestart dan eerdere jaren, waardoor de bomen van 2021 pas in het voorjaar van 2022 geplant worden. In 2021 werd deze actie uitgebreid naar particulieren onder de noemer "Klimaatboom zoekt tuin". Het resultaat? De aanplanting van 448 klimaatbomen in particuliere tuinen.





Over Limburg.net

**LIMBURG.NET**  
DA'S PROPER GEDAAN

## 15 jaar Limburg.net

Limburg.net bestond in 2021 15 jaar. De drie voorzitters Hubert Brouns, Walter Cremers en Luc Wouters kwamen samen om die 15 jaar in alle rust te overschouwen.

15 jaar geleden ontstond Limburg.net uit de fusie van drie intercommunales en werd zo meteen de grootste van Vlaanderen. De recyclageparken werden geleidelijk aan in eigen beheer genomen en gebruiksvriendelijker en moderner gemaakt. Ook de visie op afval is intussen radicaal veranderd, in plaats van afval te dumpen in een stortplaats, wordt het al 15 jaar lang gerecycleerd. Met Optimo zet Limburg.net opnieuw een stap richting circulaire economie.



**Hubert Brouns**

voorzitter van 2006 tot 2013



**Walter Cremers**

voorzitter van 2013 tot 2019



**Luc Wouters**

voorzitter sinds 2019



# Onze medewerkers in cijfers



## Zomercontracten recyclageparken

Tijdens de zomermaanden stijgen de bezoekersaantallen in de recyclageparken. Om ervoor te zorgen dat een parkbezoek vlot blijft verlopen, zijn extra krachten nodig. In 2021 is er daarom voor het eerst met zomercontracten gewerkt. Een zomercontract is een tewerkstelling van bepaalde duur (27 weken). In 2021 werden er 9 parkwachters met zomercontracten aangeworven.

## Risicoanalyse welzijn

Limburg.net zit in met het welzijn van haar medewerkers. Daarom werd vanaf oktober 2021 een risicoanalyse uitgevoerd over psychosociale aspecten bij de medewerkers van Limburg.net. Dit gebeurde in samenwerking met de externe preventieadviseur psychosociale aspecten. De risico's met betrekking tot de arbeidsorganisatie, arbeidsinhoud, arbeidsvoorwaarden, arbeidsomstandigheden en interpersoonlijke relaties worden in kaart gebracht. Het doel van deze analyse is om passende preventie maatregelen uit te werken. De resultaten worden begin 2022 bekend gemaakt.

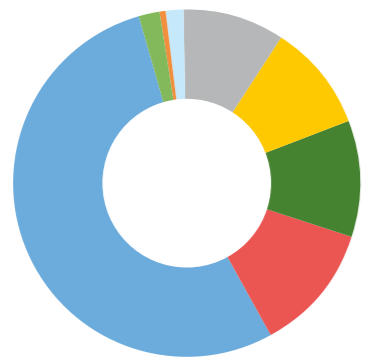
## Alcohol Drugs en Medicatie beleid

In samenspraak met de arbeidsgeneesheer en een externe preventieadviseur stelde Limburg.net in 2021 een Alcohol, Drugs en Medicatie beleid op. Met dit kader wil Limburg.net problematisch gebruik van middelen op de werkvloer bespreekbaar maken, voorkomen en verhelpen naar de toekomst toe. Het is een tweedekansbeleid waarbij het onderscheid wordt gemaakt tussen acuut misbruik en chronisch misbruik. Ook wordt een observatietool uitgewerkt voor leidinggevenden als hulpmiddel bij het maken van vaststellingen.



# Financieel

# Wat zijn de inkomsten en uitgaven van Limburg.net?



## Inkomsten 2021

- **53,69%** gezinnen - kohier en contantbelasting
- **12,16%** gemeenten werkingsbijdrage
- **10,78%** verkopen grondstoffen
- **9,99%** opbrengsten klanten dienstverlening
- **9,54%** opbrengsten sector
- **2,19%** andere
- **1,62%** financiële opbrengsten
- **0,03%** niet recurrenente bedrijfsopbrengsten

## INKOMSTEN

### Inkomsten uit werkingsbijdragen en afvalbelasting

De werkingsbijdragen die gemeenten betalen aan Limburg.net blijven vrij stabiel. De enige schommeling zit in het gewijzigde aantal gezinnen, in de vaste werkingsbedragen en in het aantal tonnen huishoudelijk afval.

In Limburg en Diest zien we opnieuw een demografische stijging zowel in aantal inwoners als in aantal gezinnen. Daarnaast zien we in 2021 ook een stijging van het totaal ingezameld huishoudelijke afval. De inkomsten uit belastingen aan gezinnen stijgen dan weer door de instap van gemeente Lanaken in de directe inning van de afvalbelasting.

### Inkomsten uit verkoop van grondstoffen

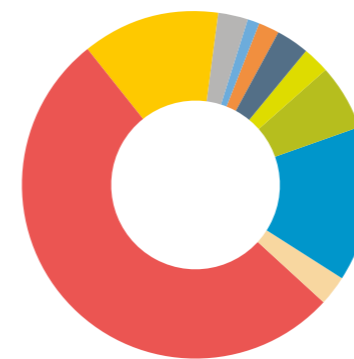
Het begrote verlies voor 2021 kon vermeden worden door de hogere inkomsten uit betere verkoopprijzen van grondstoffen. De stijging in de ingezamelde tonnen van de kostende afvalfracties kon immers ruimschoots gecompenseerd worden door de betere verkoopprijzen van papier en karton, metalen en kga.

### Inkomsten uit de verkoop via dienstverlening

Door de invoering van De Nieuwe Blauwe Zak steeg de verkoop van pmd-zakken. Daarnaast zorgde de overdracht van de recyclageparken in Genk voor een stijging van de inkomsten uit recyclageparken. Tenslotte zorgt ook de tariefverhoging van hout voor een verhoging van de inkomsten op de recyclageparken.

De opbrengsten uit de ledigingen diftar huisvuil kende een lichte stijging ondanks een beperkte daling van de ingezamelde tonnen en ook de inkomsten uit de verkoop van gft-stickers en de abonnementen gft (in Bree en Maaseik) steeg opnieuw.

## UITGAVEN



## Uitgaven 2021

- **52,22%** inzameling en verwerking organisch afval en huisvuil
- **14,40%** recyclage
- **12,84%** bezoldigingen, sociale lasten en pensioenen
- **6,01%** preventie
- **3,24%** handelsgoederen, grond en hulpstoffen
- **2,82%** recyclageparken
- **2,71%** afschrijvingen en waardeverminderingen
- **2,39%** algemeen
- **1,76%** IT
- **1,18%** andere bedrijfskosten inclusief niet recurrenente kosten


### Stijgende kosten voor afval-inzameling en personeel

De operationele kosten van Limburg.net stegen opnieuw in 2021, vooral door een stijging van de inzamelkosten en een stijging van de personeelskost door de uitbouw van de eigen ophaaldienst. Dankzij de hogere inkomsten van o.a. de verkoop van papier en karton konden deze kosten echter gecompenseerd worden met voldoende opbrengsten.



 [www.facebook.com/limburg.net](https://www.facebook.com/limburg.net)

 [www.limburg.net](http://www.limburg.net)

 0800 90 720

Realisatie: Bridgeneers en Connect

VU: Limburg.net, Gouverneur Verwilghensingel 32, 3500 Hasselt

**LIMBURG.NET**  
DA'S PROPER GEDAAN